

Panduan

Penggunaan Aplikasi FOSS

Management Project Planner



FORDFOUNDATION

*Working with Visionaries on the
Frontlines of Social Change Worldwide*

Yayasan Airputih
Komplek Perumahan Depdikbud B5/20
Jl. Raya Pejaten - Pasar Minggu
Jakarta Selatan 12510

BAB I MENGENAL PLANNER

Planner adalah tool manajemen proyek yang general purpose dan menyediakan berbagai fitur, yang tersedia melalui 4 layar terpisah yang disebut layout views. Seperti yang akan anda lihat, layout view dapat diakses dengan mengklik kiri pada toolbar di jendela planner.

1. Task view

Task juga akan ditampilkan pada gantt view, namun tampilan task view menunjukkan lebih detail untuk setiap task. Task view digunakan sebagai berikut:

- Task definition, mem-break down project menjadi bagian-bagian sub project hingga lebih banyak tugas yang ditangani.
- Task sequencing, mengidentifikasi ketergantungan antara tugas dan kendala melalui, task properties dialog, predecessor tab.
- Task duration estimating, memperkirakan waktu yang diperlukan untuk menyelesaikan tugas.
- Task cost calculation, memperkirakan biaya yang dibutuhkan untuk menyelesaikan tugas.

WBS	Name	Start	Finish	Work	Duration	Slack	Cost	Assigned to	% Complete
1	PEM	May 3	Jun 1	44d	22d		1,648,000		0
1.1	Assesment	May 3	Jun 1	22d	22d		1,408,000	Sakra	0
1.1.2	Pengambilan Data	May 3	May 21	15d	15d	7d	0		0
1.1.3	Pelatihan	May 24	May 28	5d	5d	2d	240,000	Somat	0
1.1.4	Evaluasi	May 31	Jun 1	2d	2d		0		2

Gambar 1.1 Planner task view

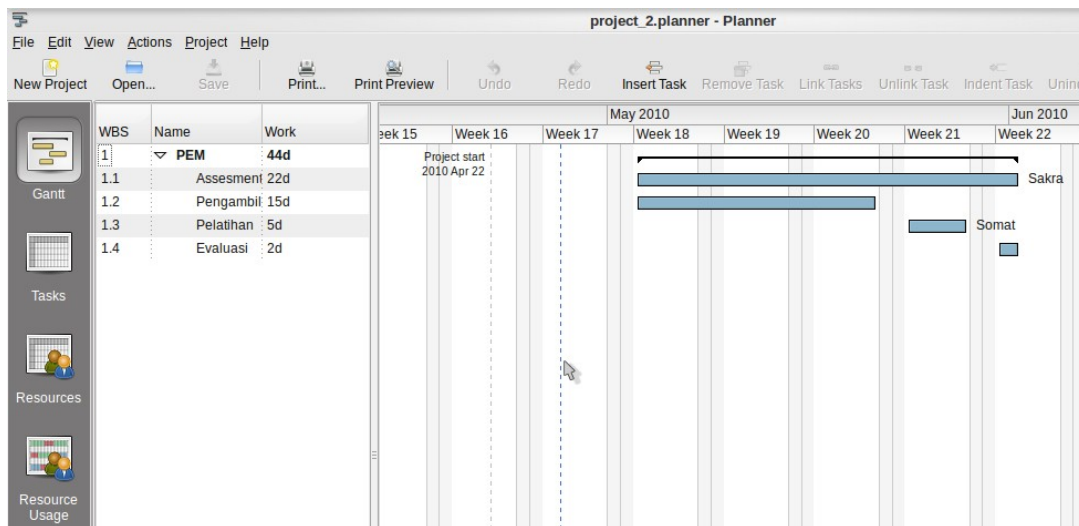
2. Gantt view

Gantt view mengkombinasikan gantt chart dengan versi singkat dari tampilan

tugas. Gantt chart adalah tampilan grafis yang terdiri dari semua tugas dari sebuah proyek. Setiap bar pada tabel adalah gambaran grafis dari jangka waktu tugas yang direncanakan. Gantt chart tidak memberikan fitur seperti tampilan lain tapi fitur ini sangat berharga untuk memungkinkan pemakai melihat data proyek.

Gantt view, memungkinkan anda untuk:

- Melihat gambaran grafis dari jadwal proyek.
- Mengelola hubungan antar tugas dengan drag and drop.
- Menggunakan fitur zoom in dan zoom out, untuk melihat berbagai tingkat detail.
- Melihat Sumber daya yang digunakan untuk setiap tugas.

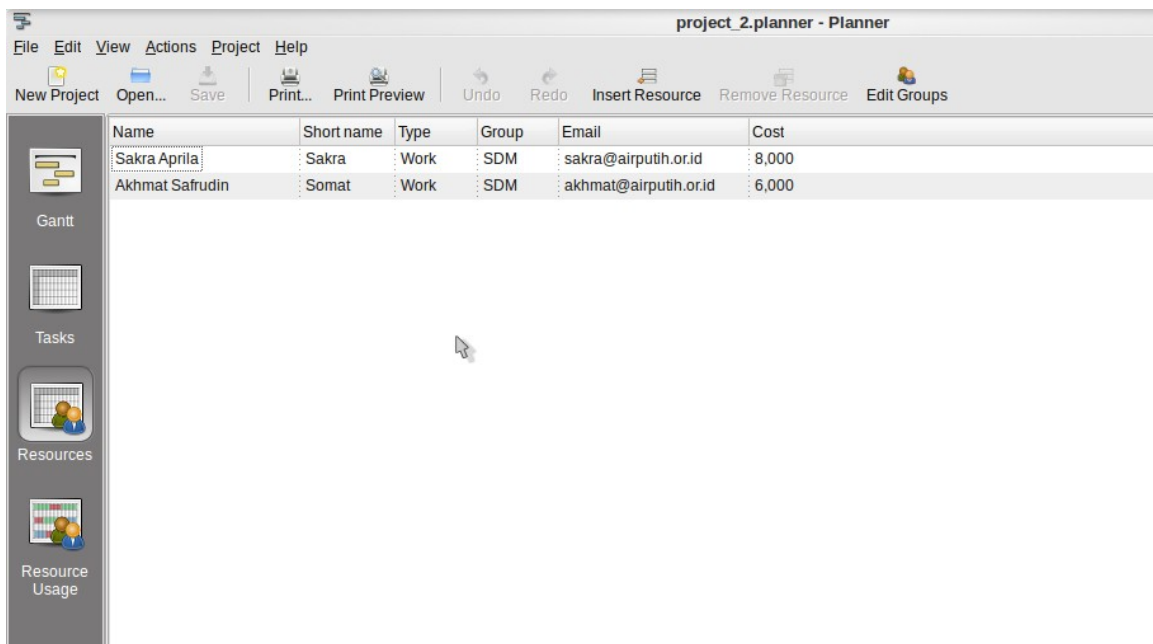


Gambar 1.2 Planner gantt view

3. Resource view

Resource view, memberikan anda akses ke beberapa fitur berikut:

- Daftar manajemen sumber daya, termasuk sumber daya manusia dan material.
- Manajemen kelompok sumber daya.
- Manajemen sumber daya biaya.



Gambar 1.3 Planner resource view

4. Resource usage view

Resource usage view, menunjukkan ketersediaan sumber daya berdasarkan pada tugas yang telah ditugaskan. Layout ini mirip dengan bagan di grantt view tetapi layout ini di organize oleh sumber daya.

Summary line menunjukkan sumber daya yang tersedia, detail ketersediaan sumber daya masing-masing tugas dapat digulung sehingga hanya summary line saya yang terlihat dengan mengklik segitiga disebelah nama sumber daya.

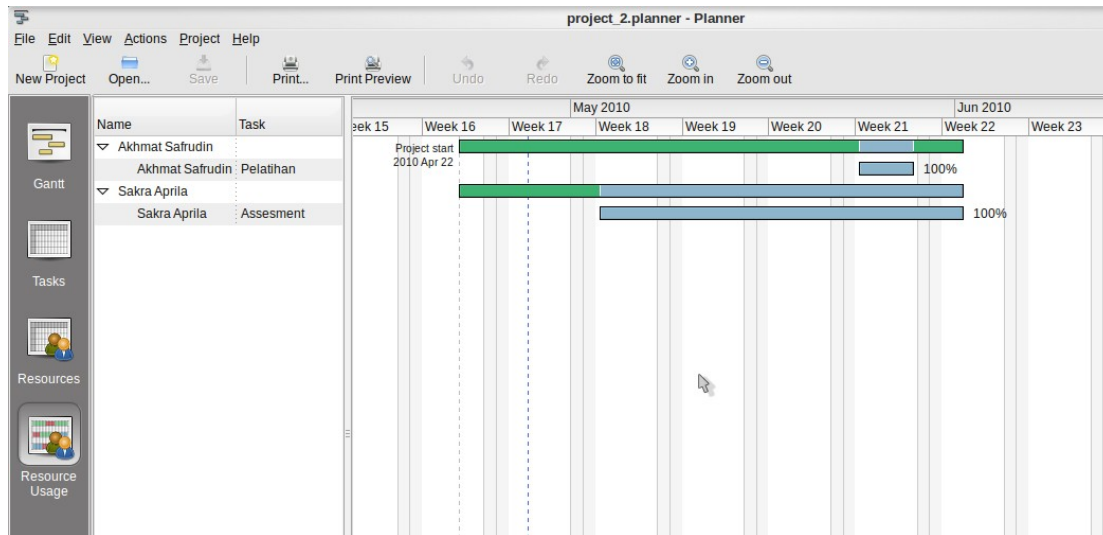
Detail tugas masing-masing menunjukkan bahwa sumber daya yang ditugaskan dan waktu yang ditugaskan atau sudah dijadwalkan akan direpresentasikan oleh bar dalam tabel.

Kode warna sebagai berikut:

- Hijau, menunjukkan bahwa sumber daya tidak dialokasikan untuk tugas manapun pada waktu itu.
- Biru, memiliki makna yang sedikit berbeda tergantung pada konteksnya. Pada baris tugas, ini menunjukkan bahwa sumber daya baik sebagian atau seluruhnya dialokasikan untuk tugas (dengan presentasi alokasi ditampilkan disampingnya), namun pada summary line sumber daya, hal itu menunjukkan bahwa sumber daya sepenuhnya dialokasikan pada waktu itu.

Bab I Mengenal Planner

- Grey, menunjukkan bahwa sumber daya tersebut sebagian dialokasikan saat itu.
- Merah, menunjukkan bahwa sumber tersebut overallocated.



Gambar 1.4 Planner resource usage

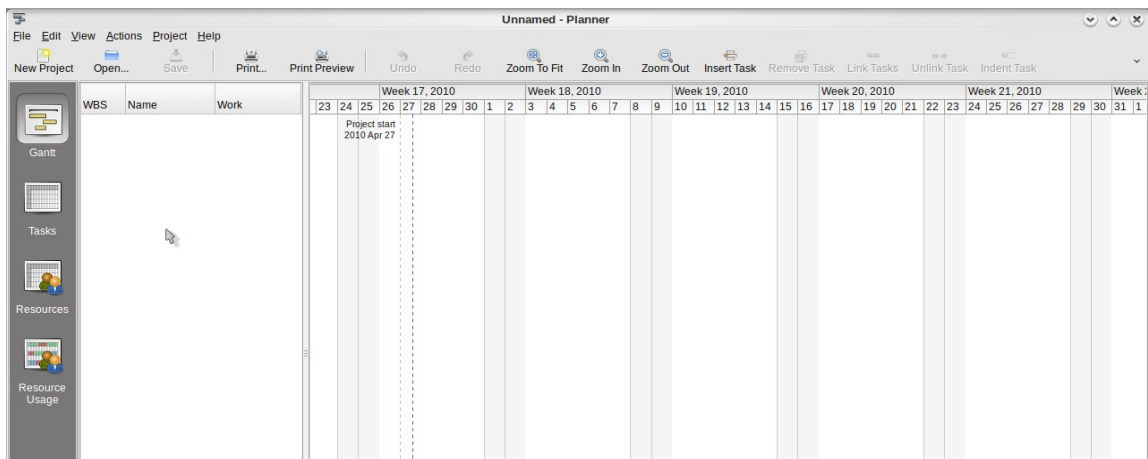
BAB II

MENJALANKAN PLANNER

Anda bisa menjalankan aplikasi planner melalui menu BlankOn > Perkantoran > Project Management, atau dengan command line dengan mengetikkan perintah berikut:

```
blankon@blankon:~$planner
```

ketika anda mulai menjalankan planner, jendela berikut ini akan ditampilkan. Seperti yang anda lihat tampilan gantt chart adalah default.



Gambar 2.1 Planner start up window

Jendela planner meliputi unsur-unsur, sebagai berikut:

- Menubar
menu di menubar ini mengandung semua perintah yang anda butuhkan untuk bekerja dengan file planner.
- Toolbar
toolbar berisi subset dari perintah-perintah yang dapat anda akses dari menubar tersebut.
- Statusbar
status bar menampilkan informasi tentang perencana saat ini aktivitas dan informasi kontekstual tentang item baru.

BAB III

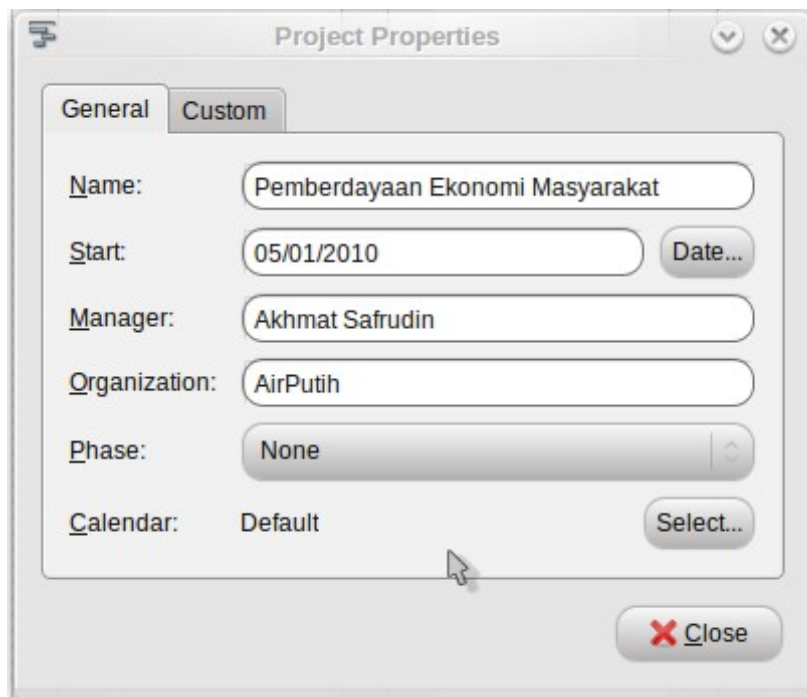
MENGGUNAKAN PLANNER

1. Project properties

Untuk mengedit project properties, pilih Project > Edit project properties. Dalam kotak dialog ini anda dapat mengedit nama project, kapan mulai project, nama manajer, organisasi yang menyelenggarakan project, fasa project, dan kalender default.

- General Tab

Yang penting untuk dicatat bahwa awal default tanggal untuk semua tugas adalah tanggal awal project. Oleh karena itu, anda harus mengatur tanggal awal project sebelum masuk banyak tugas.



Gambar 3.1 Planner project properties

Dialog ini juga memungkinkan pengguna untuk menetapkan phase untuk project. Phase dapat ditambahkan dengan memilih Project > Edit project phases, yang menyediakan dialog dengan daftar sederhana phase project dan tombol menambah dan menghapus daftar. Menempatkan phase project ini

adalah untuk tujuan informasi saja dan tidak ada fungsi lain saat ini.

- Custom Properties Tab

Anda juga dapat menambahkan properties custom pada project yang akan anda buat, dengan mengklik tombol “Add”.

Dalam kotak dialog Add custom properties, anda dapat memberikan properties baru, seperti label, nama, deskripsi, dan menetapkan jenis properties untuk teks, dan lain sebagainya.

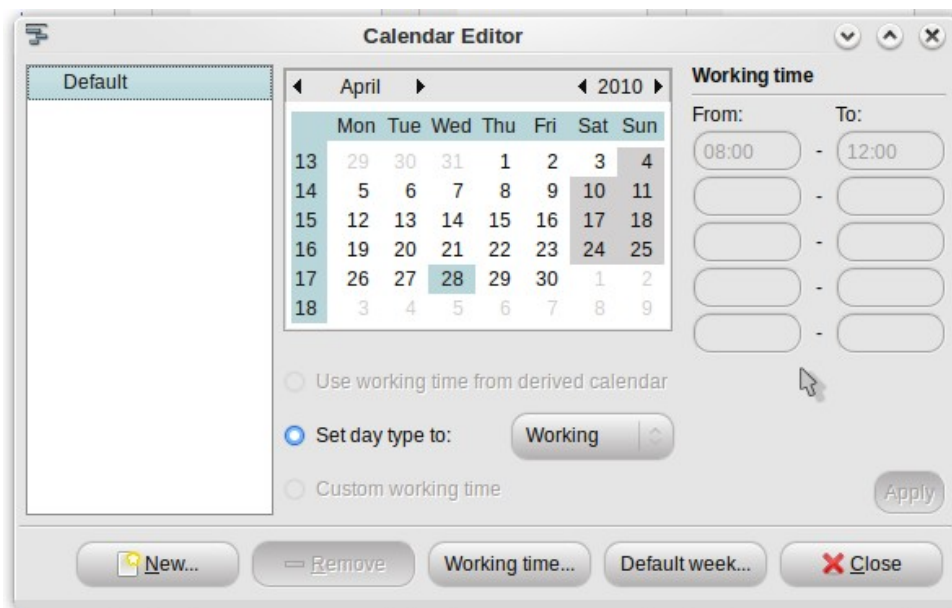
2. Calendars

Untuk mengedit project calendar, pilih Project > Manage Calendars. Project calendars sangat membantu untuk kebutuhan penjadwalan dan pendefinisian sumber daya ketika sumber daya dapat digunakan dalam hal hari kerja, hari libur dan jam kerja. Di sebelah kiri adalah nama calendars yang ditampilkan, di tengah adalah calendars, dan di sebelah kanan adalah rentang waktu kerja untuk hari yang dipilih.

Catatan: dalam bagan gantt chart hari libur juga berwarna Gray (abu-abu). Setiap perubahan yang dibuat untuk project dalam calendars akan tampak dalam Gantt chart.

Untuk membuat perubahan dalam calendars, pilih hari yang akan dirubah kemudian satu dari tiga tombol yang tersedia:

- Use working time from derived calendars, menggunakan calendar lama untuk menentukan waktu kerja untuk hari itu. Lihat Create New Calendars untuk informasi lebih lanjut.
- Set day type to, menggunakan jenis hari yang dipilih untuk menentukan jam kerja untuk hari yang dipilih. Lihat bagian tentang Working Time and Day Types untuk informasi lebih lanjut.
- Custom working time, mendefinisikan sebuah set yang unik jam kerja untuk hari tertentu.

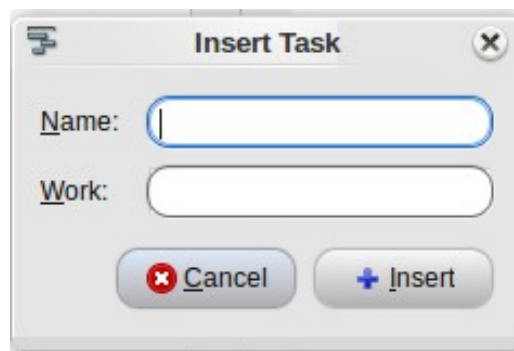


Gambar 3.2 Project calendars editor

3. Task

- Menambahkan task

Untuk menambahkan task, Anda bisa klik pada tombol Insert pada toolbar, atau Anda bisa klik kanan di area task dan pilih Insert Task dari kotak pop-up opsi. Untuk menambahkan beberapa task dengan cepat, pilih Actions > Insert Task, yang akan membuka dialog insert task. Dialog ini memungkinkan cepat masuknya banyak task. Cukup masukkan nama task dan jenis pekerjaan dan tekan Enter. Task baru akan ditambahkan, dan dialog akan tetap terbuka dan siap untuk masuk task berikutnya. Detail dapat ditambahkan kemudian.



Gambar 3.3 Insert task

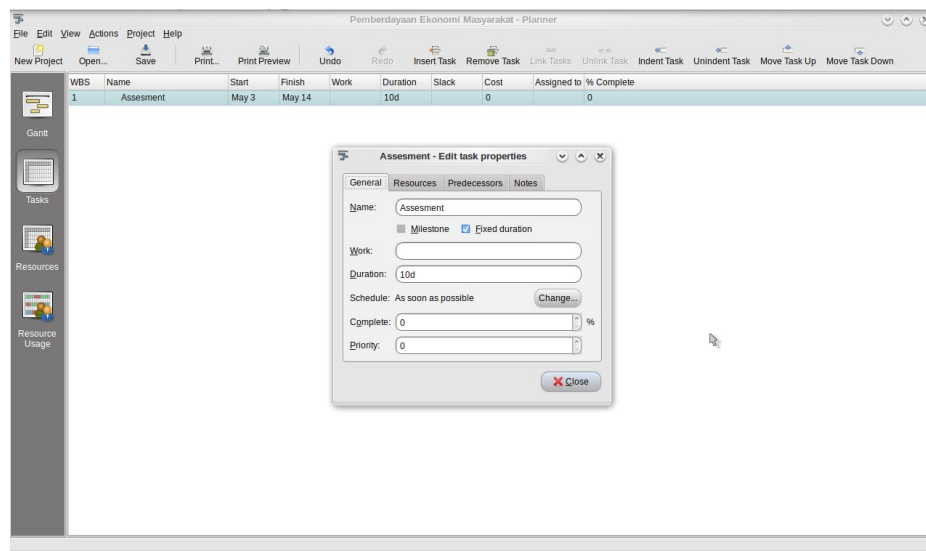
- Task properties

Beberapa task properties dapat diedit secara langsung dari tampilan Gantt task:

yang nama task dan jenis pekerjaan. Anda juga dapat memulai dialog task properti dari sini dengan mengklik kanan pada task dan pilih Edit Task.

Dalam Task view Anda dapat mengedit kolom lebih lebar untuk task daripada di Gantt

View, dan tampilan pilihan ketika Anda mulai menambahkan task ke project.



Gambar 3.4 Task properties dialog

Untuk mengedit semua task properties, klik kanan pada task dan pilih Edit Task dari dialog yang muncul. Atau, Anda dapat memilih task dan menggunakan menu utama: Actions > Edit Task. Ada beberapa tab untuk memodifikasi properties.

1. General Tab, berisi bagian-bagian berikut:
 - Name, nama dari task
 - Milestone, milestone check box akan menandai task sebagai milestone, yang akan menonaktifkan kemampuan untuk memodifikasi pekerjaan, duration, complete, dan priority field.
 - Fixed duration, opsi fixed duration membuat durasi lamanya pekerjaan yang harus diselesaikan oleh sumber daya.
 - Work, Jenis pekerjaan yang akan dikerjakan oleh sumber daya.
 - Duration, durasi lamanya sumber daya untuk menyelesaikan sebuah

pekerjaan.

- Schedule, menentukan pembatasan task dimulai tanggal berapa, cepat, tidak lebih awal dari tanggal yang telah ditentukan, atau tepat pada waktunya.
 - Complete, memungkinkan untuk melakukan tracking atau melihat sudah berjalan berapa persen setiap pengerjaan task.
 - Priority, menetapkan prioritas masing-masing task.
2. Resources, adalah menetapkan masing-masing sumber daya yang ada untuk setiap task.
 3. Predecessor, anda dapat melihat di tab predecessor ini untuk task yang harus selesai terlebih dahulu sebelum task mulai dapat diedit.
 4. Notes, anda dapat menambahkan catatan dalam setiap task dengan editor di notes tab ini.

4. Resources

○ Resource Properties

Dalam planner resource view, menampilkan properties berikut:

- Name, nama sumber daya.
- Short name, nama pendek atau inisial dari sumber daya.
- Type, tipe yang tersedia adalah Work atau Material. Work untuk sumber daya manusia yang mengerjakan sebuah project, dan Material adalah untuk sumber daya non manusia atau sumber daya yang diperlukan untuk menyelesaikan sebuah project.
- Group, menerangkan bahwa sumber daya tersebut telah diberi tugas.
- Email, surat elektronik untuk menghubungi sumber daya.
- Cost, biaya per jam untuk menggunakan sumber daya.

○ Adding Resource

Sumber daya dapat ditambahkan dengan memilih tombol Insert, atau dengan memilih tombol Actions > Insert Resources. Untuk menambahkan beberapa sumber daya dengan cepat, pilih Actions > Insert Resources, yang akan membuka jendela dialog Insert resources.